

POLICE PRZYJAZNE DLA PSÓW - Etap pierwszy”
– urządzenie wybiegów dla psów na terenie Polic oraz
zainstalowanie dystrybutorów z workami na psie odchody
i akcja edukacyjna „Posprzątaj po swoim psie”.



Marzec 2015 r.

WNIOSEK ZGŁOSZENIOWY

PROPOZYCJI ZADANIA DO BUDŻETU OBYWATELSKIEGO NA 2016 ROK

1. TYTUŁ ZADANIA



„POLICE PRZYJAZNE DLA PSÓW - Etap pierwszy” – urządzenie wybiegów dla psów na terenie Polic oraz zainstalowanie dystrybutorów z workami na psie odchody i akcja edukacyjna „Posprzątaj po swoim psie”.

2. LOKALIZACJA, MIEJSCE REALIZACJI ZADANIA

Projekt realizowany będzie na terenie miasta Police, a w szczególności:

1. Wybiegi dla psów
 - a) Park Staromiejski
 - b) Skwer Jana Pawła II
 - c) Polanka przy ul. Bursztynowej
2. Dystrybutory na worki na psie odchody
 - a) Osiedle Stare Miasto –
 - b) Osiedle Gryfitów -
 - c) Osiedle Dąbrówki -
 - d) Osiedle Bogusława X -
 - e) Osiedle Anny Jagiellonki –
3. Akcja edukacyjna „Sprzątaj po swoim psie”

Umieszczenie nalep promujących sprzątanie po psach.

3. SKRÓCONY OPIS ZADANIA

Projekt przewiduje urządzenie na terenie miasta Police trzech wybiegów dla psów wraz z odpowiednim wyposażeniem, montaż sztuk dystrybutorów z workami na psie odchody oraz przeprowadzenie akcji edukacyjnej polegającej na umieszczeniu nalep promujących sprzątanie po psach. Projekt skierowany jest do wszystkich mieszkańców Polic, którzy są właścicielami psów. Celem projektu jest stworzenie warunków do utrzymania porządku i czystości na terenie miasta Police i przeciwdziałanie zjawisku zanieczyszczenia miasta psimi odchodami. Projekt ma na celu również promowanie takich postaw wśród obecnych i przyszłych właścicieli psów.

4. OPIS ZADANIA WRAZ Z UZASADNIENIEM

a) Opis problemu i działań wraz z uzasadnieniem

W lutym 2014 roku przeprowadzona została wśród mieszkańców Polic internetowa ankieta dotycząca problemu zanieczyszczenia miasta psimi odchodami. Od 12 do 19 lutego w ankiecie wzięły udział 224 osoby. Na pytanie, czy problem zanieczyszczenia Polic psimi odchodami utrudnia życie w naszym mieście 88% ankietowanych odpowiedziało, że jest to istotny problem, 12% uznało, że są ważniejsze sprawy. W dalszej części ankiety pytano o sposoby walki z tym problemem. Zdecydowana większość ankietowanych uznała, że należy stworzyć warunki, by właściciele psów mogli właściwie dbać o porządek i czystość w mieście oraz należy wprowadzić surowe kary dla osób, które nie dopilnowują spraw związanych z zanieczyszczaniem miasta psimi odchodami.

W związku z takimi wynikami Wnioskodawcy uznali, iż należy stworzyć warunki dla właścicieli psów, by mogli oni w sposób właściwy dbać o czystość i porządek w Policach. W ocenie Wnioskodawców stworzenie warunków powinno się odbywać poprzez urządzenie infrastruktury, która wspomogłoby właścicieli psów w sprawowaniu należytej nad nimi opieki, spowoduje zwiększenie dbałości właścicieli psów o zachowanie konieczności utrzymania czystości w mieście. Dodatkowym elementem projektu jest przeprowadzenie szerokiej akcji edukacyjnej promującej sprzątanie po psach przez ich właścicieli. Wnioskodawcy nie odnoszą się do poruszonych przez ankietowanych spraw związanych z systemem nakładania kar. Jest to element polityki władz samorządowych i od nich zależy intensywność kontroli i represyjność tych działań.

Doświadczenia wielu miast w Polsce pokazują, że problem zanieczyszczenia psimi odchodami można rozwiązać tylko stosowanie wielokierunkowych działań – edukacji, tworzenia infrastruktury, tworzenia systemu zachęt, działalności kontrolnej. Wnioskodawcy nie mają złudzeń, że problem zostanie rozwiązany natychmiast. Doświadczenia Gdańska i jego programu „Psia Toaleta”, Poznania i programu „Kejter” pokazują, że pierwsze efekty osiąga się po 2-3 latach funkcjonowania programów, jednak te efekty są bardzo znaczące i pożyteczne dla miasta i jego mieszkańców.

Istotną informacją jest decyzja Państwowego Powiatowego Inspektora Sanitarnego w Szczecinie, cytując Biuletyn Informacji Publicznej Urzędu Miasta Szczecin, który przyjął stanowisko, że „umieszczanie odchodów zwierzęcych w pojemnikach na odpady komunalne jest dozwolone”. W związku z tym projekt nie obejmuje zakupu i montażu specjalnych pojemników na psie odchody. Ten element kompleksowego programu dla psów zaplanowany jest w kolejnych etapach jego realizacji.

Projekt przewiduje następujące działania:

I. Urządzenie trzech wybiegów dla psów z wyposażeniem na terenie miasta Police.

1 – Wybieg dla psów w Parku Staromiejskim o powierzchni ok. 4800 m², ogrodzony i wyposażony zgodnie z specyfikacją stanowiącą załącznik nr 1 do wniosku

3 – Wybieg dla psów na polance przy ul. Bursztynowej o powierzchni około 7700 m², ogrodzony i wyposażony zgodnie ze specyfikacją stanowiącą załącznik nr 3 do wniosku.(wnioskodawcy dopuszczają lokalizację zastępczą ze względu na atrakcyjność inwestycyjna Lokalizacji nr 3)



Wskazane lokalizacje dotyczą Etapu pierwszego. W kolejnym etapie Wnioskodawcy wskazują lokalizacje mniejszych („osiedlowych”) wybiegów dla psów. Wybiegi podzielone będą na trzy strefy: A, B i C.

Strefa A – przeznaczona dla szczeniąt do 1,5 roku życia

Strefa B – przeznaczona dla psów młodych o największej aktywności ruchowej

Strefa C – przeznaczona dla psów powyżej 6 roku życia.

O wyborze danej strefy decydować będzie opiekun psa.

Wyposażenie wybiegów: Kształt wybiegu powinien zapewnić psom bezpieczną i atrakcyjną zabawę w higienicznych warunkach. Wskazane jest, by część wybiegu była zadrzewiona. Na terenie wybiegów zainstalowane zostaną urządzenia zabawowe typu:” tunel, równoważnia, slalom, huśtawka, kółka do skakania, płotki, labirynt.

Nieodzownym elementem wybiegu są hydrant lub kran z wodą i poidła. Pożądanym elementem wyposażenia wybiegu jest zadaszenie dla opiekunów psów, minimum dwie ławki, minimum dwa kosze na śmieci.

Przy każdym wybiegu obowiązkowo musi znajdować się dystrybutor z workami na odchody, gdyż każdy opiekun ma obowiązek uprzątać psie odchody na terenie wybiegu.

II. Zainstalowanie szt. dystrybutorów na worki na psie odchody.

- a) Osiedle Stare Miasto –
- b) Osiedle Gryfitów -
- c) Osiedle Dąbrówki -
- d) Osiedle Bogusława X -
- e) Osiedle Anny Jagiellonki –

Lokalizacje i specyfikacja samych dystrybutorów zawarte są w załączniku nr 4 do wniosku.

III. Akcja edukacyjna „Sprzątaj po swoim psie”

Projekt przewiduje umieszczenie nalep promujących sprzątanie po psach na wszystkich pojemnikach na odpady na terenie Gminy Police. Dotyczy to pojemników na odpady komunalne, pojemników na selektywną zbiórkę odpadów. Na wszystkich wiatach na przystankach autobusowych. Na klatkach schodowych w budynkach mieszkalnych (w porozumieniu ze spółdzielniami mieszkaniowymi). Dokładna liczba i specyfikacja tego elementu projektu zawarta jest w załączniku nr 5 do wniosku.



b) Beneficjenci

Bezpośrednimi beneficjentami projektu są mieszkańcy Polic, którzy są właścicielami psów. Beneficjentami pośrednimi są wszyscy pozostali mieszkańcy Polic, gdyż głównym celem

projektu jest osiągnięcie znacznej poprawy w zakresie utrzymania porządku i czystości, a w szczególności ograniczenie zanieczyszczenia terenów publicznych(trawników, zieleńców, skwerów) psimi odchodami.

c) Cel zadania

Projekt ma na celu poprawę stanu porządku i czystości w Policach, a w szczególności ograniczenie zanieczyszczenia miasta psimi odchodami. Ponadto, projekt ma na celu rozbudzanie świadomości mieszkańców w zakresie konieczności utrzymywania porządku, przestrzegania przepisów w zakresie utrzymania porządku i czystości oraz przełamywanie bariery psychologicznej w kwestii sprzątania po swoich psach. Wnioskodawcy wyrażają pogląd, że te cele można osiągnąć jedynie poprzez stwarzanie warunków i konsekwentne działania edukacyjne i promujące zachowanie czystości.

Celem dodatkowym projektu jest uzyskanie większej akceptacji dla funkcjonowania w Gminie Police opłaty za posiadanie psów i zwiększenie ilości osób tę opłatę wnoszących. Szacuje się, że dziś opłatę wnosi ok. 1/3 wszystkich właścicieli psów. W ocenie Wnioskodawców, w sytuacji, gdy pojawi się infrastruktura służąca psom, zwiększy się akceptacja dla funkcjonowania opłaty i wzrośnie liczba osób tę opłatę wnoszących.

Finansowanie projektu:

Realizacja projektu spowoduje, iż powstaną koszty bieżącej obsługi powstałej infrastruktury. Koszty te dotyczyć będą takich sfer jak:

- utrzymanie i konserwacja wybiegów i urządzeń
- uzupełnianie, koszty naprawy, zakup worków do dystrybutorów
- uzupełnianie nalep

Wnioskodawcy proponują, by koszty funkcjonowania projektu finansować z wpływów do budżetu Gminy Police z tytułu opłaty za posiadanie psów. Dochody te to około 60000 zł rocznie. W ocenie Wnioskodawców kwota ta w zupełności wystarczy do pokrycia kosztów funkcjonowania projektu. Szacowane koszty rocznego utrzymania projektu to 35 tys. złotych.

5. SZACUNKOWE KOSZTY ZADANIA :

Składowe części zadania(ceny brutto)	Koszt
1. Ogrodzenie (materiały i montaż)	91.280 zł
2. Zakup małej architektury na wybiegi	30.000 zł
3. Montaż małej architektury na wybiegi	9.000 zł
4. Doprowadzenie wody do wybiegów	15.000 zł
5. Zakup dystrybutorów na worki 52 szt.	25.220 zł

6. Montaż dystrybutorów na worki	5.200 zł
7. Zakup worków(100 tys. szt.)	8.000 zł
8. Zakup nalep 10 tys. sztuk	5.000 zł
9. Wyklejenie nalep	1.500 zł
ŁĄCZNIE (brutto)	190.200 zł

6. KONTAKT DO AUTORA/AUTORÓW PROPOZYCJI ZADANIA

Imię i nazwisko, adres zamieszkania	Kontakt (e-mail, telefon)
Grzegorz Ufniarz	grzegorz.ufniarz@interia.pl , tel: 600 225 808

7. DODATKOWE ZAŁĄCZNIKI:

a) Lista z podpisami co najmniej **15 mieszkańców gminy Police** popierających zadanie. = **ZAŁĄCZNIK OBOWIĄZKOWY**

Załącznik nr 1 – lokalizacja 1

Załącznik nr 2 – lokalizacja 2

Załącznik nr 3 – lokalizacja 3

Załącznik nr 4 – specyfikacja dystrybutorów i lokalizacje

Załącznik nr 5 – nalepki „wzór” i propozycje rozmieszczenia

Załącznik nr 6 – schematy małej architektury

Oświadczam, iż zapoznałem się z zasadami zgłaszania oraz wyboru zadań do budżetu obywatelskiego Gminy Police na rok 2016 oraz wyrażam zgodę na przetwarzanie moich danych osobowych dla potrzeb niezbędnych do wdrożenia budżetu obywatelskiego na 2016 rok, zgodnie z ustawą z dnia 29 sierpnia 1997 r. o ochronie danych osobowych (Dz. U. z 2014 poz.1662). Wiem, że podanie danych jest dobrowolne oraz że mam prawo kontroli przetwarzania danych, które mnie dotyczą, prawo dostępu do treści swoich danych i ich poprawiania. Administratorem danych osobowych jest Burmistrz Polic, z siedzibą w Policach, ul. Stefana Batorego 3.

Podpisy autorów:

.....

**LISTA MIESZKAŃCÓW GMINY POLICE, POPIERAJĄCYCH PROPOZYCJĘ
ZADANIA DO BUDŻETU OBYWATELSKIEGO NA 2016 ROK.**

**TYTUŁ ZADANIA: „POLICE PRZYJAZNE DLA PSÓW - Etap pierwszy” –
urządzenie wybiegów dla psów na terenie Polic oraz zainstalowanie dystrybutorów z
workami na psie odchody i akcja edukacyjna „Posprzątaj po swoim psie”.**

Wpisując się na listę wyrażam równocześnie zgodę na przetwarzanie moich danych osobowych dla potrzeb niezbędnych do wdrożenia budżetu obywatelskiego na 2014 rok, zgodnie z ustawą z dnia 29 sierpnia 1997 r. o ochronie danych osobowych (Dz. U. z 2014 poz.1662). Wiem, że podanie danych jest dobrowolne oraz że mam prawo kontroli przetwarzania danych, które mnie dotyczą, prawo dostępu do treści swoich danych i ich poprawiania. Administratorem danych osobowych jest Burmistrz Polic, z siedzibą w Policach, ul. Stefana Batorego 3.

LP.	IMIĘ I NAZWISKO	ADRES ZAMIESZKANIA	PESEL	PODPIS
1				
2				
3				
4				
5				
6				
7				
8				
9				
10				
11				
12				
13				
14				
15				

Załącznik nr 1

Wybieg dla psów Park Staromiejski w Policach

Powierzchnia: ok. 4800 m²

Dokładna lokalizacja: Police, ul. Mazurska, działka 2037/104

Inwestor: Gmina Police

Lokalizacja i dane o terenie:

Teren wybiegu dla psów zlokalizowany jest na obszarze Parku Staromiejskiego w Policach przy ul. Mazurskiej. Obejmuje część terenu Parku pomiędzy ul. Mazurską, placem zabaw dla dzieci i zabudowaniami przy ul. Rogowej

Dane techniczne i wyposażenie:

Ogrodzenie:

Ogrodzenie panelowe na słupkach i betonowych fundamentach o wysokości 1,5 m. Dwie podwójne furty (tzw. śluzy) o szerokości minimum 1 m, brama wjazdowa o szer. Minimum 3 m. Szacowana długość ogrodzenia: ok. 300 mb. Ogrodzenie musi zabezpieczać przed wydostaniem się psów poza wybieg oraz zapewnić korzystanie z maszyn i urządzeń dla prac pielęgnacyjnych terenu wybiegu.

Mała architektura:

Dystrybutor worków – 2 sztuki przy każdym wejściu

Kosze na odpady – 2 sztuki

Kosz na odchody – 1 szt.

Ławka parkowa – 2 sztuki

Tablica z regulaminem – 2 sztuki

Wiata z zadaszeniem – 1 sztuka

4 urządzenia dla psów: równoważnia, tor do przeskoków, slalom, tor przeszkód

Hydrant lub kran z wodą – 1 sztuka

Poidła – 2 sztuki

Zieleń:

Należy zachować istniejącą zieleń parkową, względnie dokonać nasadzeń drzew.

W załączeniu przykładowe schematy architektury na psim wybiegu pochodzące z opracowania Biura Ochrony Środowiska Urzędu Miasta Stołecznego Warszawy pn.: „Modelowe Rozwiązania wybiegów dla psów” – toaleta dla psów, urządzenie zabawowe – opony, urządzenie zabawowe – slalom, urządzenie zabawowe – płotki, urządzenie zabawowe – równoważnia ruchowa, deszczochron – **załącznik nr 6**

Załącznik nr 2

Wybieg dla psów Skwer Jana Pawła II w Policach

Powierzchnia: ok. 1350 m²

Dokładna lokalizacja: Police, ul. Barnima, działka 1979/27

Inwestor: Gmina Police

Lokalizacja i dane o terenie:

Teren wybiegu dla psów zlokalizowany jest na obszarze Skweru Jana Pawła II w Policach przy ul. Barnima w sąsiedztwie Klubu Nauczyciela.

Dane techniczne i wyposażenie:

Ogrodzenie:

Ogrodzenie panelowe na słupkach i betonowych fundamentach o wysokości 1,5 m. Dwie podwójne furtki (tzw. śluzy) o szerokości minimum 1 m, brama wjazdowa o szer. Minimum 3 m. Szacowana długość ogrodzenia: ok. 150 mb. Ogrodzenie musi zabezpieczać przed wydostaniem się psów poza wybieg oraz zapewnić korzystanie z maszyn i urządzeń dla prac pielęgnacyjnych terenu wybiegu.

Mała architektura:

Dystrybutor worków – 2 sztuki przy każdym wejściu

Kosze na odpady – 2 sztuki

Kosz na odchody – 1 szt.

Ławka parkowa – 2 sztuki

Tablica z regulaminem – 2 sztuki

Wiata z zadaszeniem mała – 1 sztuka

2 urządzenia dla psów: do wyboru równoważnia, tor do przeskoków, slalom, tor przeszkód

Hydrant lub kran z wodą – 1 sztuka

Poidła – 2 sztuki

Zieleń:

Należy zachować istniejącą zieleń, względnie dokonać nasadzeń drzew.

Załącznik nr 3

Wybieg dla psów polanka przy ul. Bursztynowej w Policach

Powierzchnia: ok. 7700 m²

Dokładna lokalizacja: Police, ul. Bursztynowa, działka 3317/6

Inwestor: Gmina Police

Lokalizacja i dane o terenie:

Teren wybiegu dla psów zlokalizowany jest na polance w Policach przy ul. Bursztynowej w sąsiedztwie Ogródków Działkowych. Ze względu na inwestycyjny charakter tego obszaru, wnioskodawcy dopuszczają przedstawienie alternatywnej propozycji lokalizacji przy zachowaniu podobnych parametrów powierzchni.

Dane techniczne i wyposażenie:

Ogrodzenie:

Ogrodzenie panelowe na słupkach i betonowych fundamentach o wysokości 1,5 m. Dwie podwójne furtki (tzw. śluzy) o szerokości minimum 1 m, brama wjazdowa o szer. minimum 3 m. Szacowana długość ogrodzenia: ok. 352 mb. Ogrodzenie musi zabezpieczać przed wydostaniem się psów poza wybieg oraz zapewnić korzystanie z maszyn i urządzeń dla prac pielęgnacyjnych terenu wybiegu.

Mała architektura:

Dystrybutor worków – 2 sztuki przy każdym wejściu

Kosze na odpady – 2 sztuki

Kosz na odchody – 1 szt.

Ławka parkowa – 4 sztuki

Tablica z regulaminem – 2 sztuki

Wiata z zadaszeniem duża – 1 sztuka

Urządzenia dla psów: równoważnia, tor do przeskoków, slalom, tor przeszkód

Hydrant lub kran z wodą – 1 sztuka

Poidła – 2 sztuki

Zieleń:

Należy zachować istniejącą zieleń, względnie dokonać nasadzeń drzew.

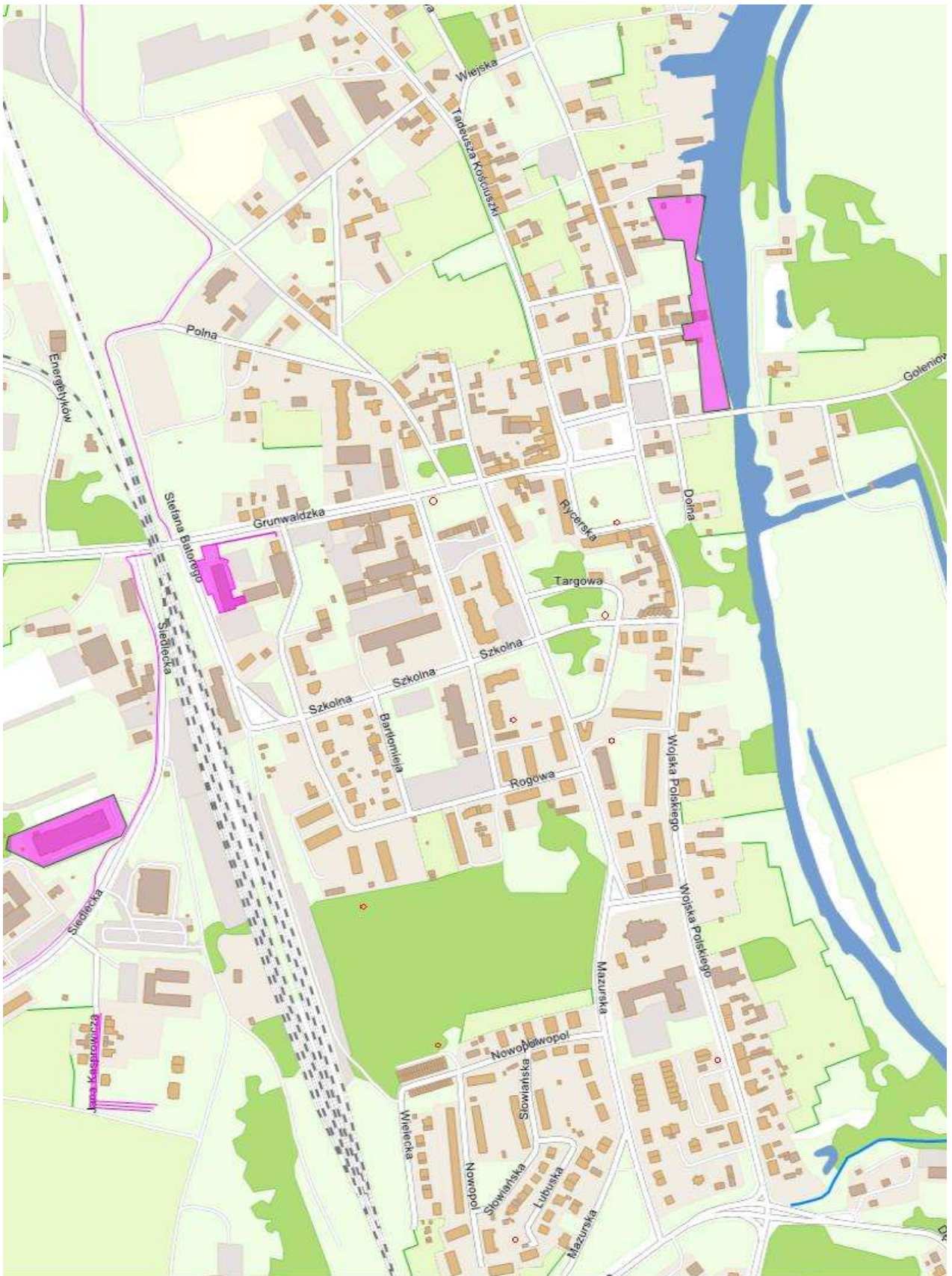
Załącznik nr 4

Wykaz lokalizacji dystrybutorów na worki:

1. Osiedle Stare Miasto : **7 sztuk**
 - Plac Chrobrego – 1 szt.
 - Park Staromiejski – 2 szt.
 - ul. Lubuska – 1 szt.
 - ul. Woj. Polskiego – 1 szt.
 - ul. Targowa - 1 szt.
 - ul. Sikorskiego – 1 szt.
2. Osiedle Gryfitów: **6 sztuk**
 - ul. Siedlecka – 1 szt.
 - ul. Wróblewskiego przy łamańcach – 1 szt.
 - ul. Wróblewskiego przy wieżowcach – 1 szt.
 - ul. Wróblewskiego – 2 szt.
 - ul. Sadowa – 1 szt.
3. Osiedle Dąbrówki **13 sztuk**
 - Ul. Piłsudskiego/Grzybowa – 1 szt.
 - Ul. Piłsudskiego/Przybora – 1 szt.
 - Ul. Mieszka I – 2 szt.
 - Ul. Piaskowa – 1 szt.
 - Ul. Pułaskiego – 1 szt.
 - Ul. Krzywa – 1 szt.
 - Ul. Spółdzielców – 1 szt.
 - Ul. Piłsudskiego/PCK – 1 szt.
 - Ul. Robotnicza – 1 szt.
 - Ul. Odrzańska – 1 szt.
 - Ul. Boh. Westerplatte – 1 szt.
 - Aleja spacerowa od Zamenhofa do Grzybowej – 1 szt.
4. Osiedle Bogusława X – **14 sztuk zgodnie z mapką**
5. Osiedle Anny Jagiellonki – **12 sztuk zgodnie z mapką**

Łącznie 52 sztuki dystrybutorów na worki

Stare Miasto



Lokalizacje dystrybutorów na worki - Stare Miasto

Osiedle Gryfitów



Lokalizacja dystrybutorów na worki - Os. Gryfitów

Osiedle Dąbrówki



Lokalizacja dystrybutorów na worki - Osiedle Dąbrówki

Osiedle Bogusława X



Lokalizacja dystrybutorów na worki - Osiedle Bogusława X

Osiedle Anny Jagiellonki



Lokalizacja dystrybutorów na worki - Osiedle Anny Jagiellonki

Załącznik nr 5

Wzór nalepki:



Zalecane jest stworzenie własnego, polickiego wzoru nalepy o podobnej treści.

Proponowane lokalizacje umieszczenia nalepek:

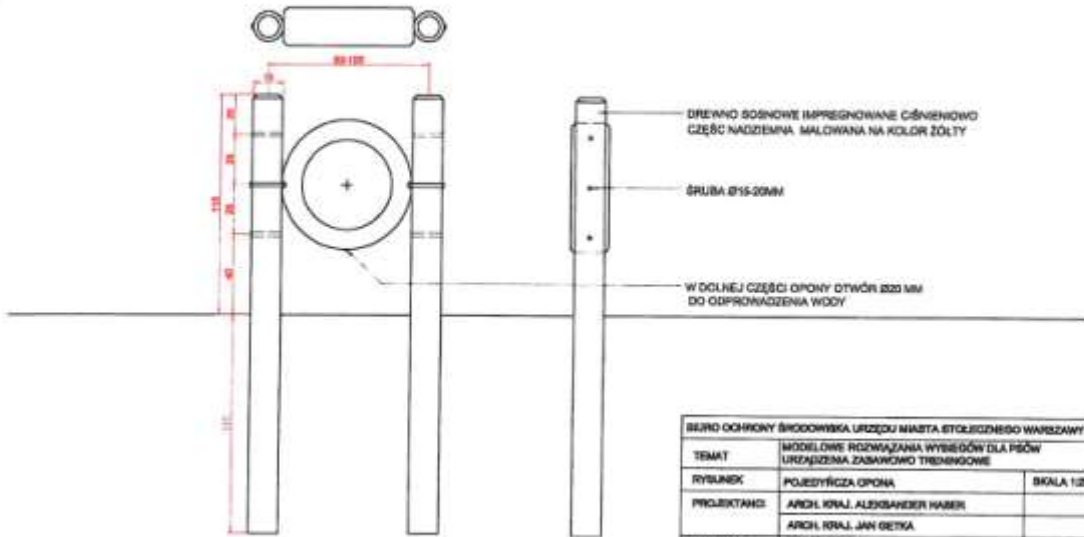
- Wszystkie pojemniki na odpady komunalne wystawione w Policach
- Wszystkie pojemniki na odpady segregowane (z wyjątkiem pojemników na PET-y wykonanych z siatki)
- wszystkie wiaty przystankowe na terenie miasta Police
- Wszystkie instytucje gminne (Urząd Gminy, ZGKiM, ZWiK, PEC, SPPK, Straz Miejska, OPS, MOK)
- wszystkie szkoły podstawowe i gimnazjalne, przedszkola i żłobek
- klatki schodowe w budynkach ZGKiM, spółdzielni mieszkaniowych (konieczne zawarcie porozumienia) oraz wspólnot mieszkaniowych

Celem jest dotarcie i rozpropagowanie akcji jak najszerzej.

Szacowana ilość nalep: 10 tys. sztuk.

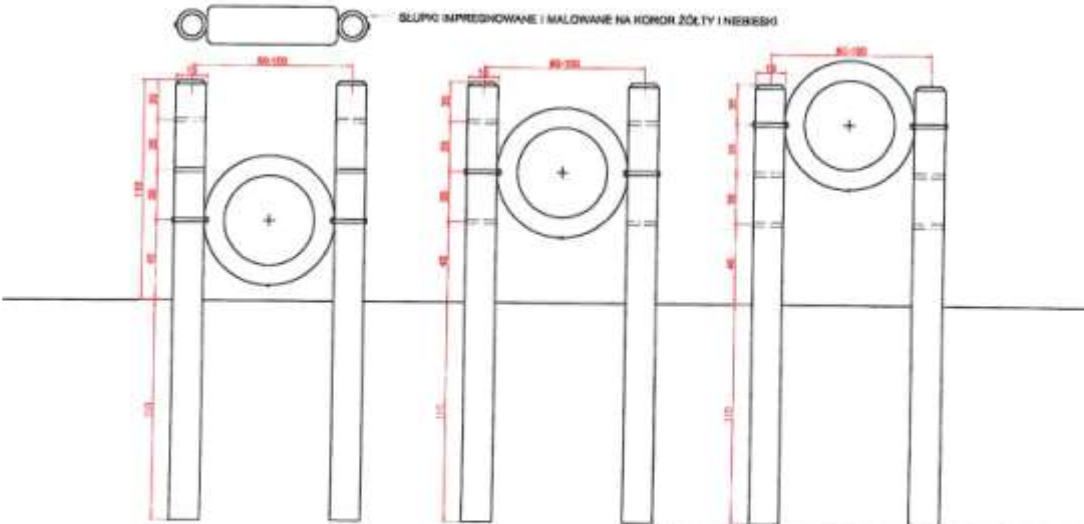
Załącznik nr 6

**URZĄDZENIA ZABAWOWO TRENINGOWE SKALA 1:20
POJEDYŃCZA OPONA NA REGULOWANEJ WYSOKOŚCI**

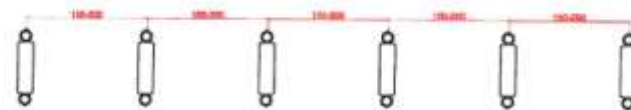


BIURO OCHRONY ŚRODOWISKA URZĘDU MIASTA STOLECZNEGO WARSZAWY		
TEMAT	MODELOWE ROZWIĄZANIA WYBIEGÓW DLA PSÓW URZĄDZENIA ZABAWOWO TRENINGOWE	
RYSLINEK	POJEDYŃCZA OPONA	SKALA 1:20
PROJEKTANT	ARCH. KRZYSZTOF ALEXANDER HABER	
	ARCH. KRZYSZTOF JAN GETKA	
SPRAWDZIŁ	PIWEL LISICKI	
ZATWIERDZIŁ	GRACJANA SIENKOWICZ	
DATA	MAJ 2015 R.	RYSL. NR 8

**URZĄDZENIA ZABAWOWO TRENINGOWE SKALA 1:20
3-6 OPON NA ZMIENNEJ WYSOKOŚCI**

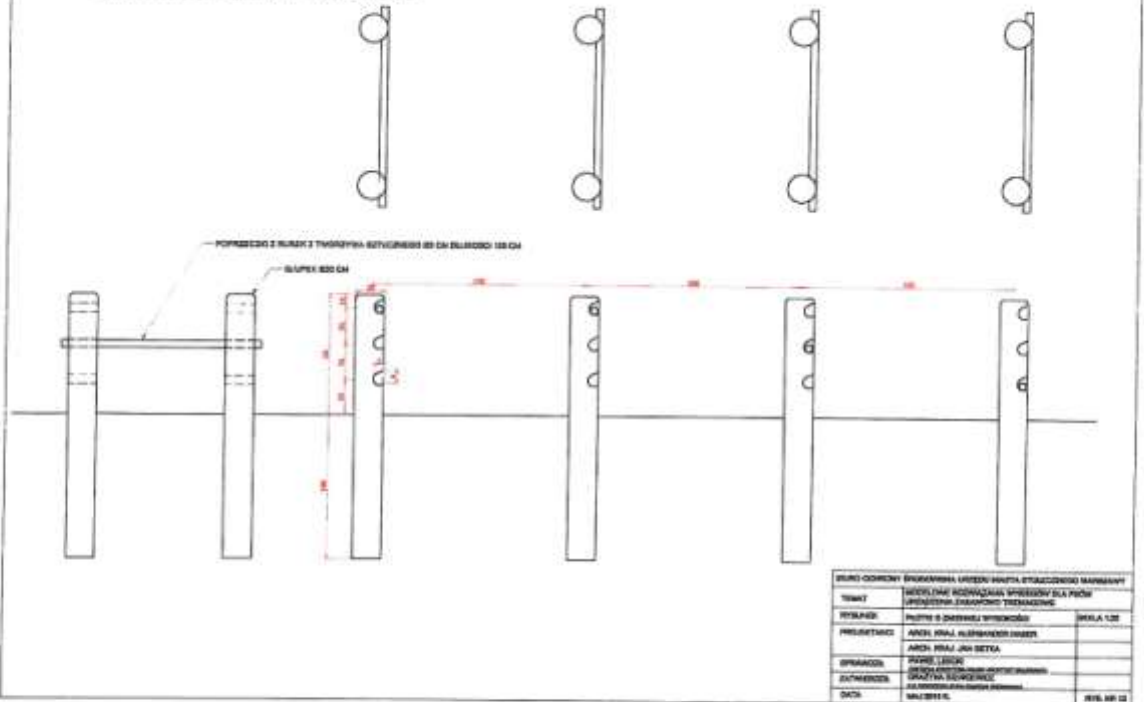


SKALA 1:50



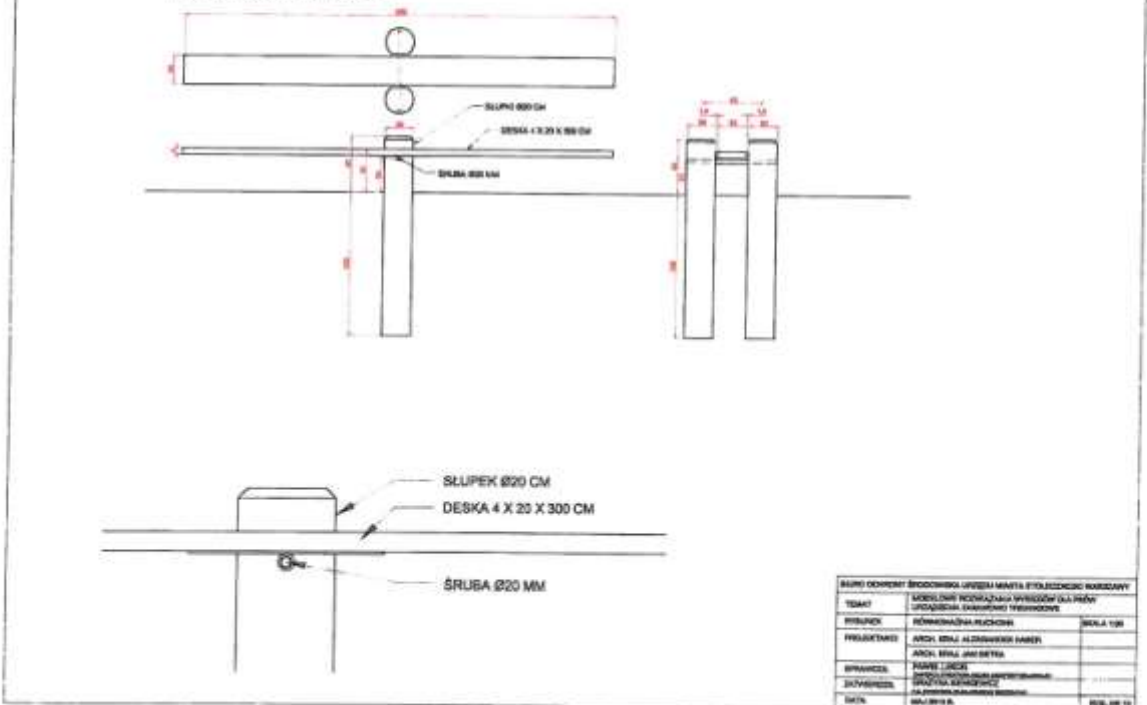
BIURO OCHRONY ŚRODOWISKA URZĘDU MIASTA STOLECZNEGO WARSZAWY		
TEMAT	MODELOWE ROZWIĄZANIA WYBIEGÓW DLA PSÓW URZĄDZENIA ZABAWOWO TRENINGOWE	
RYSLINEK	OPONY NA ZMIENNEJ WYSOKOŚCI	SKALA 1:20
PROJEKTANT	ARCH. KRZYSZTOF ALEXANDER HABER	
	ARCH. KRZYSZTOF JAN GETKA	
SPRAWDZIŁ	PIWEL LISICKI	
ZATWIERDZIŁ	GRACJANA SIENKOWICZ	
DATA	MAJ 2015 R.	RYSL. NR 8

URZĄDZENIA ZABAWOWO TRENINGOWE SKALA 1:20
7-12 PŁOTKÓW O ZMIENNEJ WYSOKOŚCI



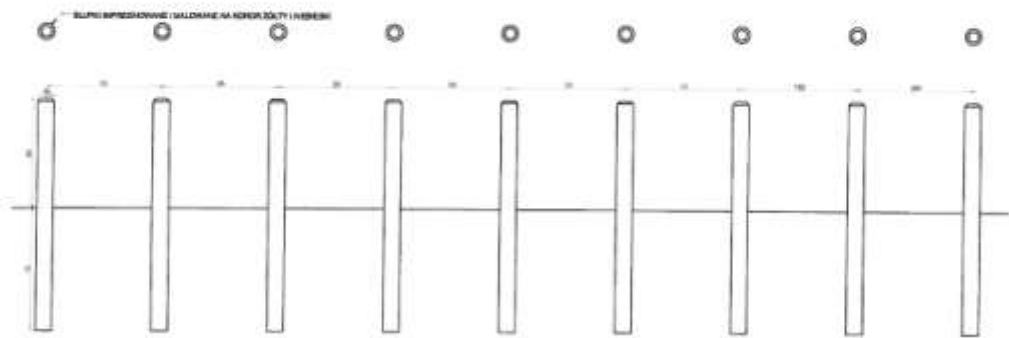
BIURO OCHRONY PRACOWNIKÓW URZĘDU MIASTA STALOWOVA GÓRNAWY	
TYTUŁ	WYKONANIE KONSTRUKCJI WYKONANIE DLA PRACY URZĄDZENIA ZABAWOWO TRENINGOWE
PROJEKTANT	PROJEKT O DZIAŁALNOŚCI WYKONANO SKALA 1:20
PROJEKTANT	ARCH. PRAC. JANI SZYMA
OPRACOW.	PRAC. JANI SZYMA
SKONTROL.	PROJEKTANT WYKONANIE WYKONANO
DATA	WYKONANO 10.05.2010

URZĄDZENIA ZABAWOWO TRENINGOWE SKALA 1:20
RÓWNOWAŻNIA RUCHOMA



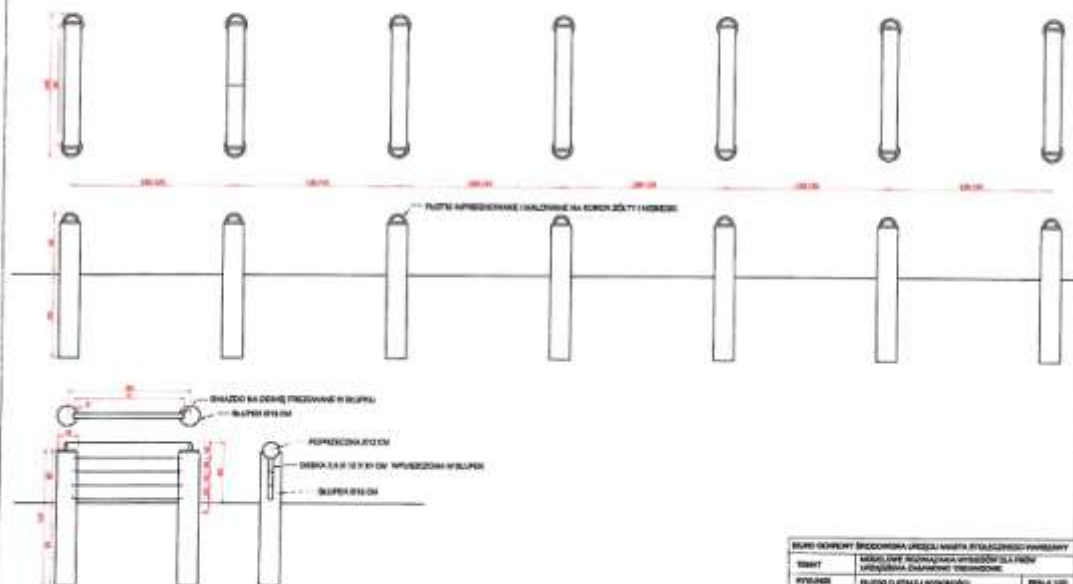
BIURO OCHRONY PRACOWNIKÓW URZĘDU MIASTA STALOWOVA GÓRNAWY	
TYTUŁ	WYKONANIE KONSTRUKCJI WYKONANIE DLA PRACY URZĄDZENIA ZABAWOWO TRENINGOWE
PROJEKTANT	RÓWNOWAŻNIA RUCHOMA SKALA 1:20
PROJEKTANT	ARCH. PRAC. JANI SZYMA
OPRACOW.	PRAC. JANI SZYMA
SKONTROL.	PROJEKTANT WYKONANIE WYKONANO
DATA	WYKONANO 10.05.2010

URZĄDZENIA ZABAWOWO TRENINGOWE SKALA 1:20
SŁUPKI DO ŚLALOMU 9-12 SZUK



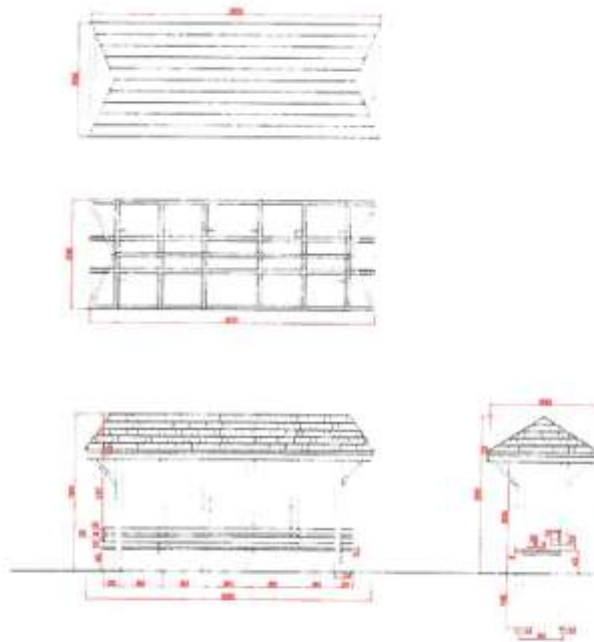
KURSI DODATKOWY SPECJALNA URZĘDZENIA WYKONANE WRAZEM Z PRZYKŁADNĄ FORMĄ WYKONANIA DZIAŁALNOŚCI TRENINGOWEJ		
TYTUŁ	WYKONAWCA	SKALA
PRZYKŁAD	ŚLALOM DO ŚLALOMU	SKALA 1:20
PROJEKTANT	ARCH. MARCJA ALEKSANDROWICZ HAJEK	
	ARCH. MARCJA ALEKSANDROWICZ HAJEK	
OPRACOWAŁ	PIOTR LUDWIK	
OPRACOWAŁ	WYKONANIE WRAZEM Z PRZYKŁADNĄ FORMĄ WYKONANIA DZIAŁALNOŚCI TRENINGOWEJ	
DATA	04.02.2016 R.	075_08_13

URZĄDZENIA ZABAWOWO TRENINGOWE SKALA 1:20
7-12 PLOTKÓW O STAŁEJ WYSOKOŚCI



KURSI DODATKOWY SPECJALNA URZĘDZENIA WYKONANE WRAZEM Z PRZYKŁADNĄ FORMĄ WYKONANIA DZIAŁALNOŚCI TRENINGOWEJ		
TYTUŁ	WYKONAWCA	SKALA
PRZYKŁAD	PLOTKI O STAŁEJ WYSOKOŚCI	SKALA 1:20
PROJEKTANT	ARCH. MARCJA ALEKSANDROWICZ HAJEK	
	ARCH. MARCJA ALEKSANDROWICZ HAJEK	
OPRACOWAŁ	PIOTR LUDWIK	
OPRACOWAŁ	WYKONANIE WRAZEM Z PRZYKŁADNĄ FORMĄ WYKONANIA DZIAŁALNOŚCI TRENINGOWEJ	
DATA	04.02.2016 R.	075_08_13

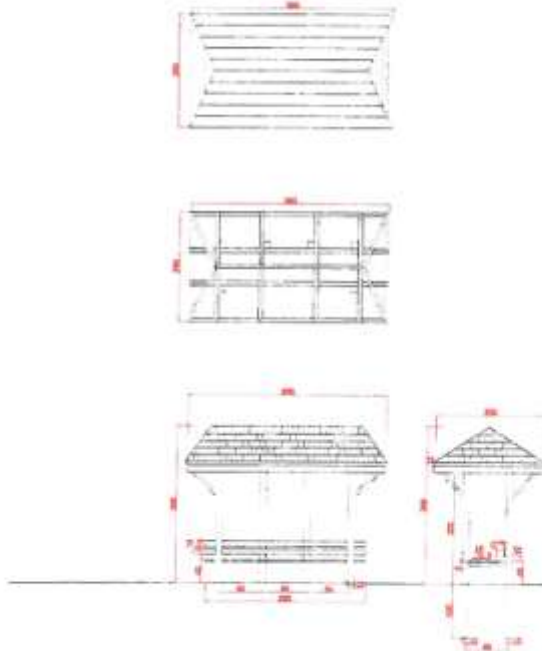
DESZCZOCHRON DUŻY SKALA 1:50



KONSTRUKCJA DREWNIANA
 IMPREGNOWANA CIŚNIENIOWO
 DACH KRYTY DACHÓWKĄ BITUMICZNĄ

BUDOWLANIA WYKONANE W ZAKŁADACH PRACOWNIOWYCH		
TYTUŁ	WYKONANIE KONSTRUKCJI WYKONANIE I A. POKR	
WYKONANIE	DESZCZOCHRON DUŻY	SKALA 1:50
PROJEKTOWY	ARCH. BIURO ARCHYTEKTURA WARSZAWA	
OPRACOWANIE	ARCH. BIURO ARCHYTEKTURA WARSZAWA	
WYKONANIE	ARCH. BIURO ARCHYTEKTURA WARSZAWA	
DATA	01.01.2014	STR. 01/14

DESZCZOCHRON MAŁY



KONSTRUKCJA DREWNIANA
 IMPREGNOWANA CIŚNIENIOWO
 DACH KRYTY DACHÓWKĄ BITUMICZNĄ

BUDOWLANIA WYKONANE W ZAKŁADACH PRACOWNIOWYCH		
TYTUŁ	WYKONANIE KONSTRUKCJI WYKONANIE I A. POKR	
WYKONANIE	DESZCZOCHRON MAŁY	SKALA 1:50
PROJEKTOWY	ARCH. BIURO ARCHYTEKTURA WARSZAWA	
OPRACOWANIE	ARCH. BIURO ARCHYTEKTURA WARSZAWA	
WYKONANIE	ARCH. BIURO ARCHYTEKTURA WARSZAWA	
DATA	01.01.2014	STR. 01/17