

**WNIOSEK ZGŁOSZENIOWY
PROPOZYCJI ZADANIA DO BUDŻETU OBYWATELSKIEGO NA 2018 ROK**

1. TYTUŁ ZADANIA



**„POLICE PRZYJAZNE DLA PSÓW - urządzenie trzech wybiegów
dla psów na terenie Polic”**

2. LOKALIZACJA, MIEJSCE REALIZACJI ZADANIA

Projekt realizowany będzie na terenie miasta Police, a w szczególności:

1. Wybiegi dla psów
 - a) Park Staromiejski
 - b) Skwer Jana Pawła II
 - c) Polanka przy ul. Bursztynowej

3. SKRÓCONY OPIS ZADANIA

Projekt przewiduje urządzenie na terenie miasta Police trzech wybiegów dla psów wraz z odpowiednim wyposażeniem w Parku Staromiejskim, przy Skwerze Jana Pawła II i na polance przy ul. Bursztynowej. Projekt skierowany jest do wszystkich mieszkańców Polic, którzy są właścicielami psów. Celem projektu jest stworzenie warunków do utrzymania porządku i czystości na terenie miasta Police i przeciwdziałanie zjawisku zanieczyszczenia miasta psimi odchodami.

4. OPIS ZADANIA WRAZ Z UZASADNIENIEM.

a) Opis problemu i działań wraz z uzasadnieniem (

W lutym 2014 roku przeprowadzona została wśród mieszkańców Polic internetowa ankieta dotycząca problemu zanieczyszczenia miasta psimi odchodami. Od 12 do 19 lutego w ankiecie wzięły udział 224 osoby. Na pytanie, czy problem zanieczyszczenia Polic psimi odchodami utrudnia życie w naszym mieście 88% ankietowanych odpowiedziało, że jest to istotny problem, 12% uznało, że są ważniejsze sprawy. W dalszej części ankiety pytano o sposoby walki z tym problemem. Zdecydowana większość ankietowanych uznała, że należy stworzyć warunki, by właściciele psów mogli właściwie dbać o porządek i czystość w mieście oraz należy wprowadzić surowe kary dla osób, które nie dopilnowują spraw związanych z zanieczyszczaniem miasta psimi odchodami.

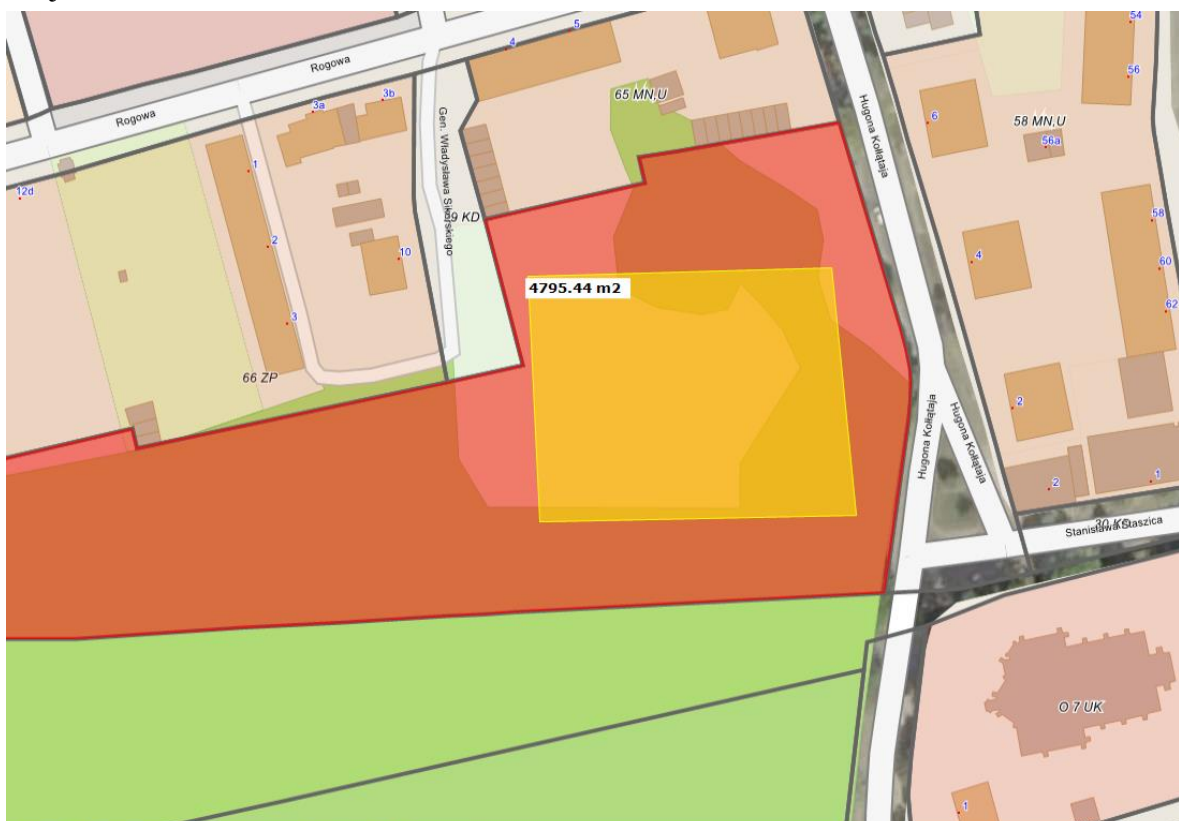
W związku z takimi wynikami Wnioskodawcy uznali, iż należy stworzyć warunki dla właścicieli psów, by mogli oni w sposób właściwy dbać o czystość i porządek w Policach. W ocenie Wnioskodawców stworzenie warunków powinno się odbywać poprzez urządzenie infrastruktury, która wspomogłoby właścicieli psów w sprawowaniu należytej nad nimi opieki,

spowoduje zwiększenie dbałości właścicieli psów o zachowanie konieczności utrzymania czystości w mieście.

Doświadczenia wielu miast w Polsce pokazują, że problem zanieczyszczenia psimi odchodami można rozwiązać tylko stosowanie wielokierunkowych działań – edukacji, tworzenia infrastruktury, tworzenia systemu zachęt, działalności kontrolnej. Wnioskodawcy nie mają złudzeń, że problem zostanie rozwiązany natychmiast. Doświadczenia Gdańska i jego programu „Psia Toaleta”, Poznania i programu „Kejter” pokazują, że pierwsze efekty osiąga się po 2-3 latach funkcjonowania programów, jednak te efekty są bardzo znaczące i pożyteczne dla miasta i jego mieszkańców.

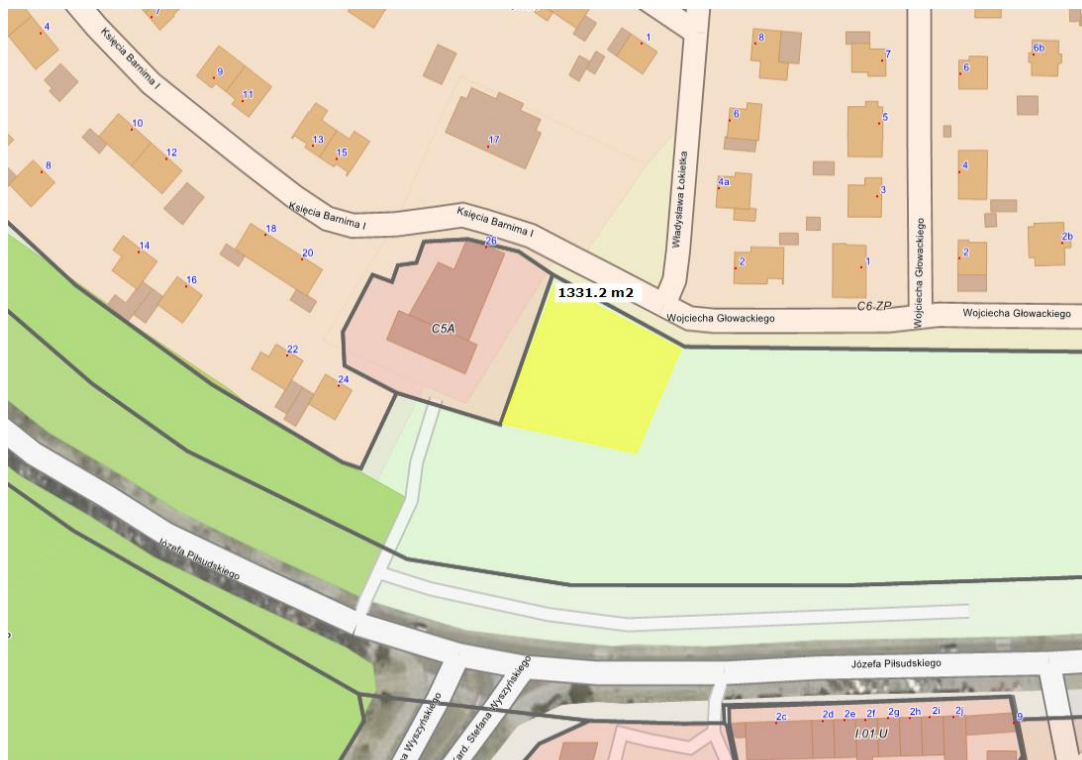
Projekt przewiduje **Urządzenie trzech wybiegów dla psów z wyposażeniem na terenie miasta Police:**

1 – Wybieg dla psów w Parku Staromiejskim o powierzchni ok. 4800 m², ogrodzony i wyposażony zgodnie z specyfikacją stanowiącą załącznik nr 1 do wniosku



LOKALIZACJA NR 1 - Park Staromiejski

2 – Wybieg dla psów na Skwerze Jana Pawła II (przy Klubie Nauczyciela) o powierzchni około 1350 m², ogrodzony i wyposażony zgodnie ze specyfikacją załącznik nr 2 do wniosku



Wybieg dla psów - Lok 2

3 – Wybieg dla psów na polance przy ul. Bursztynowej o powierzchni około 7700 m², ogrodzony i wyposażony zgodnie ze specyfikacją stanowiącą załącznik nr 3 do wniosku.



LOKALIZACJA NR 3 · polanka przy ul. Bursztynowej

Wybiegi podzielone będą na trzy strefy: A, B i C.

Strefa A – przeznaczona dla szceniąt do 1,5 roku życia

Strefa B – przeznaczona dla psów młodych o największej aktywności ruchowej

Strefa C – przeznaczona dla psów powyżej 6 roku życia.

O wyborze danej strefy decydować będzie opiekun psa.

Wyposażenie wybiegów: Kształt wybiegu powinien zapewnić psom bezpieczną i atrakcyjną zabawę w higienicznych warunkach. Wskazane jest, by część wybiegu była zadrzewiona. Na terenie wybiegów zainstalowane zostaną urządzenia zabawowe typu:” tunel, równoważnia, slalom, huśtawka, kółka do skakania, płotki, labirynt.

Nieodzownym elementem wybiegu są hydrant lub kran z wodą i poidła. Pożądanym elementem wyposażenia wybiegu jest zadaszenie dla opiekunów psów, minimum dwie ławki, minimum dwa kosze na śmieci.

Przy każdym wybiegu obowiązkowo musi znajdować się dystrybutor z workami na odchody, gdyż każdy opiekun ma obowiązek uprzątać psie odchody na terenie wybiegu.

b) Beneficjenci

Bezpośrednimi beneficjentami projektu są mieszkańcy Polic, którzy są właścicielami psów. Beneficjentami pośrednimi są wszyscy pozostali mieszkańcy Polic, gdyż głównym celem projektu jest osiągnięcie znacznej poprawy w zakresie utrzymania porządku i czystości, a w szczególności ograniczenie zanieczyszczenia terenów publicznych(trawników, zieleńców, skwerów) psimi odchodami.

c) Cel zadania

Projekt ma na celu poprawę stanu porządku i czystości w Policach, a w szczególności ograniczenie zanieczyszczenia miasta psimi odchodami. Ponadto, projekt ma na celu rozbudzenie świadomości mieszkańców w zakresie konieczności utrzymywania porządku, przestrzegania przepisów w zakresie utrzymania porządku i czystości oraz przełamywanie bariery psychologicznej w kwestii sprzątania po swoich psach. Wnioskodawcy wyrażają pogląd, że te cele można osiągnąć jedynie poprzez stwarzanie warunków i konsekwentne działania edukacyjne i promujące zachowanie czystości.

Celem dodatkowym projektu jest uzyskanie większej akceptacji dla funkcjonowania w Gminie Police opłaty za posiadanie psów i zwiększenie ilości osób tę opłatę wnoszących. Szacuje się, że dziś opłatę wnosi ok. 1/3 wszystkich właścicieli psów. W ocenie Wnioskodawców, w sytuacji, gdy pojawi się infrastruktura służąca psom, zwiększy się akceptacja dla funkcjonowania opłaty i wzrośnie liczba osób tę opłatę wnoszących.

Finansowanie projektu:

Realizacja projektu spowoduje, iż powstaną koszty bieżącej obsługi powstałej infrastruktury. Koszty te dotyczyć będą takich sfer jak:

- utrzymanie i konserwacja wybiegów i urządzeń
- uzupełnianie, koszty naprawy, zakup worków do dystrybutorów
- uzupełnianie nalep

Wnioskodawcy proponują, by koszty funkcjonowania projektu finansować z wpływów do budżetu Gminy Police z tytułu opłaty za posiadanie psów. Dochody te to około 60000 zł rocznie. W ocenie Wnioskodawców kwota ta w zupełności wystarczy do pokrycia kosztów funkcjonowania projektu. Szacowane koszty rocznego utrzymania projektu to 35 tys. złotych.

5. SZACUNKOWE KOSZTY ZADANIA

Składowe części zadania(ceny brutto)	Koszt
1. Ogrodzenie (materiały i montaż)	91.280
2. Zakup małej architektury na wybiegi	30.000
3. Montaż małej architektury na wybiegi	9.000
4. Doprowadzenie wody do wybiegów	15.000
ŁĄCZNIE (brutto)	145.280 zł

6. KONTAKT DO AUTORA/AUTORÓW PROPOZYCJI ZADANIA

Imię i nazwisko, adres zamieszkania	Kontakt (e-mail, telefon)
Grzegorz Ufniarz, 72-010 Police, Boh. Westerplatte 18/4	600 225 808
	grzegorz.ufniarz@interia.pl

7. DODATKOWE ZAŁĄCZNIKI:

a) Lista z podpisami co najmniej **15 mieszkańców gminy Police** popierających zadanie. =

ZAŁĄCZNIK OBOWIAZKOWY

b) zdjęcie/a dotyczące zgłaszanego zadania;

b) mapa z zaznaczeniem lokalizacji zgłaszanego zadania;

c) inne

Oświadczam, iż zapoznałem się z zasadami zgłaszania oraz wyboru zadań do budżetu obywatelskiego Gminy Police na rok 2018 oraz wyrażam zgodę na przetwarzanie moich danych osobowych dla potrzeb niezbędnych do wdrożenia budżetu obywatelskiego na 2018 rok, zgodnie z ustawą z dnia 29 sierpnia 1997 r. o ochronie danych osobowych (Dz. U. z 2016 poz. 922). Wiem, że podanie danych jest dobrowolne oraz że mam prawo kontroli przetwarzania danych, które mnie dotyczą, prawo dostępu do treści swoich danych i ich poprawiania. Administratorem danych osobowych jest Burmistrz Polic, z siedzibą w Policach, ul. Stefana Batorego 3.

Podpisy autorów:

.....

Załącznik nr 1

Wybieg dla psów Park Staromiejski w Policach

Powierzchnia: ok. 4800 m²

Dokładna lokalizacja: Police, ul. Mazurska, działka 2037/104

Inwestor: Gmina Police

Lokalizacja i dane o terenie:

Teren wybiegu dla psów zlokalizowany jest na obszarze Parku Staromiejskiego w Policach przy ul. Mazurskiej. Obejmuje część terenu Parku pomiędzy ul. Mazurską, placem zabaw dla dzieci i zabudowaniami przy ul. Rogowej

Dane techniczne i wyposażenie:

Ogrodzenie:

Ogrodzenie panelowe na słupkach i betonowych fundamentach o wysokości 1,5 m. Dwie podwójne furty (tzw. śluzy) o szerokości minimum 1 m, brama wjazdowa o szer. Minimum 3 m. Szacowana długość ogrodzenia: ok. 300 mb. Ogrodzenie musi zabezpieczać przed wydostaniem się psów poza wybieg oraz zapewnić korzystanie z maszyn i urządzeń dla prac pielęgnacyjnych terenu wybiegu.

Mała architektura:

Dystrybutor worków – 2 sztuki przy każdym wejściu

Kosze na odpady – 2 sztuki

Kosz na odchody – 1 szt.

Ławka parkowa – 2 sztuki

Tablica z regulaminem – 2 sztuki

Wiata z zadaszeniem – 1 sztuka

4 urządzenia dla psów: równoważnia, tor do przeskoków, slalom, tor przeszkód

Hydrant lub kran z wodą – 1 sztuka

Poidła – 2 sztuki

Zieleń:

Należy zachować istniejącą zieleń parkową, względnie dokonać nasadzeń drzew.

W załączeniu przykładowe schematy architektury na psim wybiegu pochodzące z opracowania Biura Ochrony Środowiska Urzędu Miasta Stołecznego Warszawy pn.: „Modelowe Rozwiązania wybiegów dla psów” – toaleta dla psów, urządzenie zabawowe – opony, urządzenie zabawowe – slalom, urządzenie zabawowe – płotki, urządzenie zabawowe – równoważnia ruchowa, deszczochron – **załącznik nr 4**

Załącznik nr 2

Wybieg dla psów Skwer Jana Pawła II w Policach

Powierzchnia: ok. 1350 m²

Dokładna lokalizacja: Police, ul. Barnima, działka 1979/27

Inwestor: Gmina Police

Lokalizacja i dane o terenie:

Teren wybiegu dla psów zlokalizowany jest na obszarze Skweru Jana Pawła II w Policach przy ul. Barnima w sąsiedztwie Klubu Nauczyciela.

Dane techniczne i wyposażenie:

Ogrodzenie:

Ogrodzenie panelowe na słupkach i betonowych fundamentach o wysokości 1,5 m. Dwie podwójne furtki (tzw. śluzy) o szerokości minimum 1 m, brama wjazdowa o szer. Minimum 3 m. Szacowana długość ogrodzenia: ok. 150 mb. Ogrodzenie musi zabezpieczać przed wydostaniem się psów poza wybieg oraz zapewnić korzystanie z maszyn i urządzeń dla prac pielęgnacyjnych terenu wybiegu.

Mała architektura:

Dystrybutor worków – 2 sztuki przy każdym wejściu

Kosze na odpady – 2 sztuki

Kosz na odchody – 1 szt.

Ławka parkowa – 2 sztuki

Tablica z regulaminem – 2 sztuki

Wiata z zadaszeniem mała – 1 sztuka

2 urządzenia dla psów: do wyboru równoważnia, tor do przeskoków, slalom, tor przeszkód

Hydrant lub kran z wodą – 1 sztuka

Poidła – 2 sztuki

Zieleń:

Należy zachować istniejącą zieleń, względnie dokonać nasadzeń drzew.

Załącznik nr 3

Wybieg dla psów polanka przy ul. Bursztynowej w Policach

Powierzchnia: ok. 7700 m²

Dokładna lokalizacja: Police, ul. Bursztynowa, działka 3317/6

Inwestor: Gmina Police

Lokalizacja i dane o terenie:

Teren wybiegu dla psów zlokalizowany jest na polance w Policach przy ul. Bursztynowej w sąsiedztwie Ogródków Działkowych. Ze względu na inwestycyjny charakter tego obszaru, wnioskodawcy dopuszczają przedstawienie alternatywnej propozycji lokalizacji przy zachowaniu podobnych parametrów powierzchni.

Dane techniczne i wyposażenie:

Ogrodzenie:

Ogrodzenie panelowe na słupkach i betonowych fundamentach o wysokości 1,5 m. Dwie podwójne furtki (tzw. śluzy) o szerokości minimum 1 m, brama wjazdowa o szer. minimum 3 m. Szacowana długość ogrodzenia: ok. 352 mb. Ogrodzenie musi zabezpieczać przed wydostaniem się psów poza wybieg oraz zapewnić korzystanie z maszyn i urządzeń dla prac pielęgnacyjnych terenu wybiegu.

Mała architektura:

Dystrybutor worków – 2 sztuki przy każdym wejściu

Kosze na odpady – 2 sztuki

Kosz na odchody – 1 szt.

Ławka parkowa – 4 sztuki

Tablica z regulaminem – 2 sztuki

Wiata z zadaszeniem duża – 1 sztuka

Urządzenia dla psów: równoważnia, tor do przeskoków, slalom, tor przeszkód

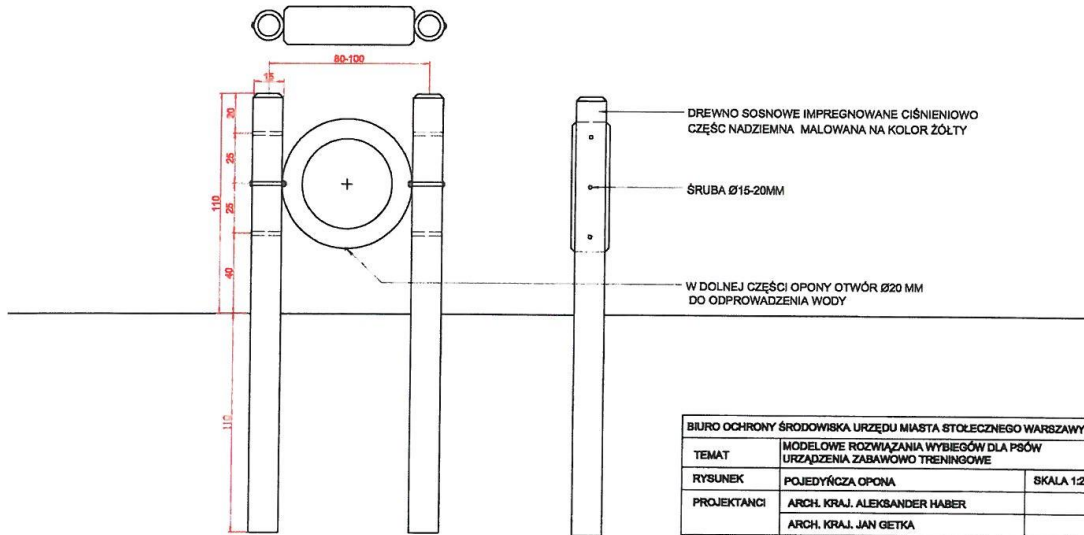
Hydrant lub kran z wodą – 1 sztuka

Poidła – 2 sztuki

Zieleń:

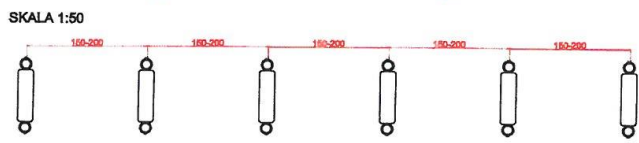
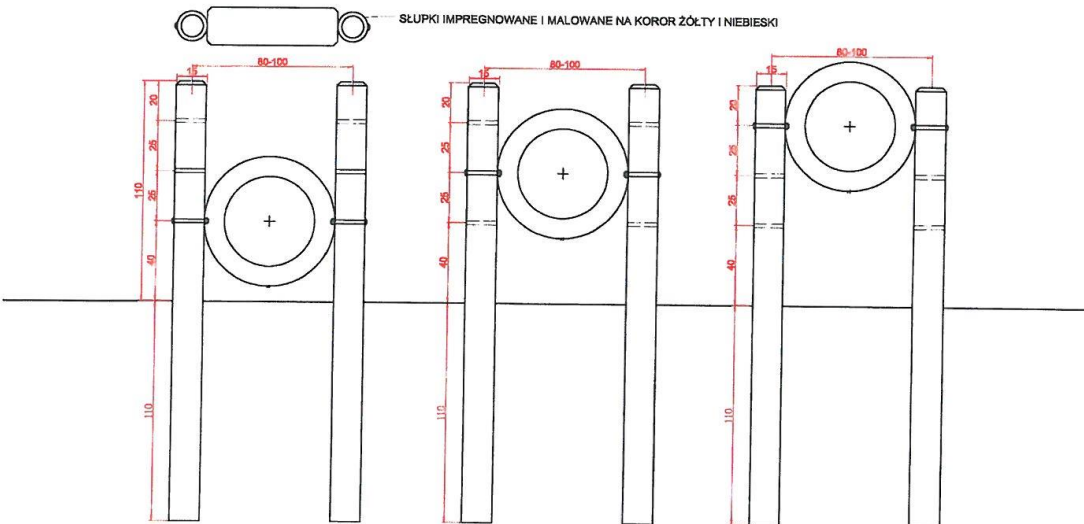
Należy zachować istniejącą zieleń, względnie dokonać nasadzeń drzew.

**URZĄDZENIA ZABAWOWO TRENINGOWE SKALA 1:20
POJEDYŃCZA OPONA NA REGULOWANEJ WYSOKOŚCI**



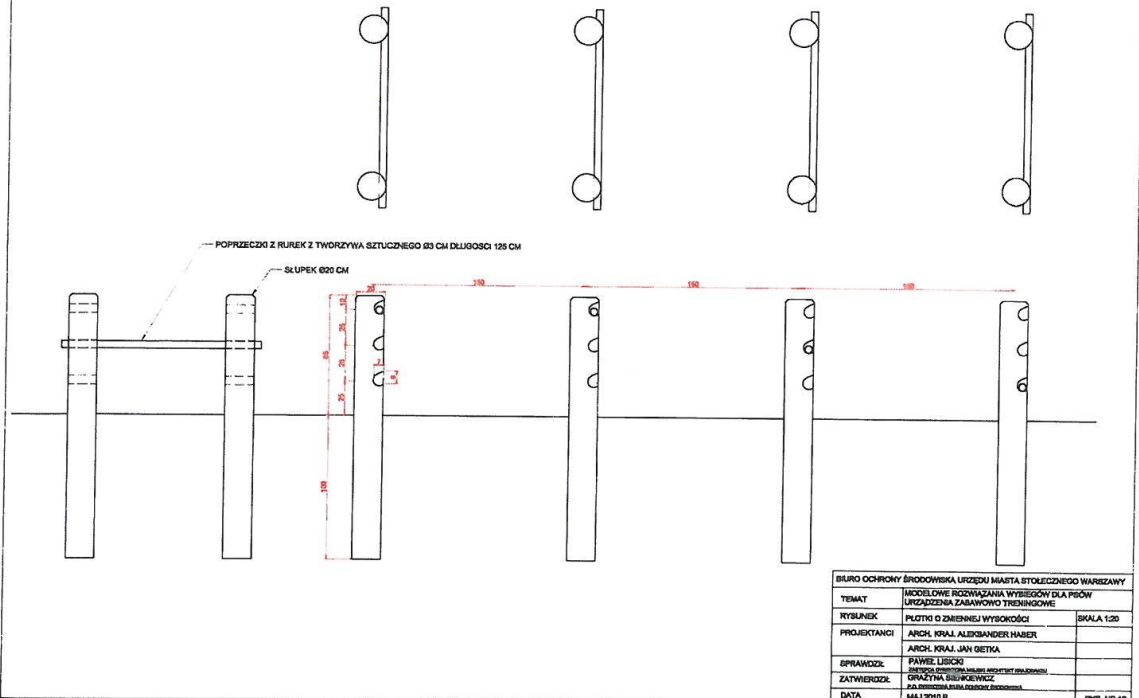
BIURO OCHRONY ŚRODOWISKA URZĘDU MIASTA STOLECZNEGO WARSZAWY		
TEMAT	MODELOWE ROZWIĄZANIA WYBIEGÓW DLA PSÓW URZĄDZENIA ZABAWOWO TRENINGOWE	
RYSUNEK	POJEDYŃCZA OPONA	SKALA 1:20
PROJEKTANCI	ARCH. KRAJ. ALEKSANDER HABER	
	ARCH. KRAJ. JAN GETKA	
SPRAWDZIŁ	PAWEŁ LIBICKI ZWIĘZIŁA OŚWIETLENIA I MALARSTWA ARCHITEKTURA I KRAJOBRAZU	
ZATWIERDZIŁ	GRAŻYNA SIENKIEWICZ P.A. DYREKTORA BIURA OCHRONY ŚRODOWISKA	
DATA	MAJ 2010 R.	RYS. NR 8

**URZĄDZENIA ZABAWOWO TRENINGOWE SKALA 1:20
3-6 OPON NA ZMIENNEJ WYSOKOŚCI**



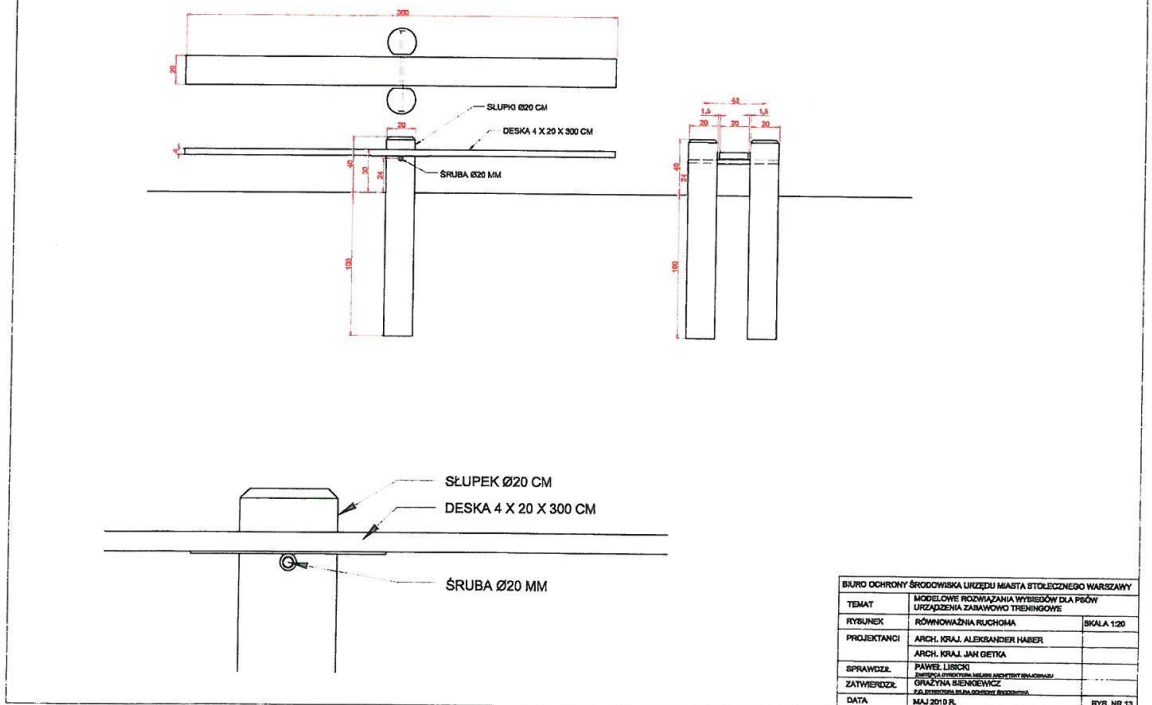
BIURO OCHRONY ŚRODOWISKA URZĘDU MIASTA STOLECZNEGO WARSZAWY		
TEMAT	MODELOWE ROZWIĄZANIA WYBIEGÓW DLA PSÓW URZĄDZENIA ZABAWOWO TRENINGOWE	
RYSUNEK	OPONY NA ZMIENNEJ WYSOKOŚCI	SKALA 1:20 1:50
PROJEKTANCI	ARCH. KRAJ. ALEKSANDER HABER	
	ARCH. KRAJ. JAN GETKA	
SPRAWDZIŁ	PAWEŁ LIBICKI ZWIĘZIŁA OŚWIETLENIA I MALARSTWA ARCHITEKTURA I KRAJOBRAZU	
ZATWIERDZIŁ	GRAŻYNA SIENKIEWICZ P.A. DYREKTORA BIURA OCHRONY ŚRODOWISKA	
DATA	MAJ 2010 R.	RYS. NR 9

URZĄDZENIA ZABAWOWO TRENINGOWE SKALA 1:20
7-12 PŁÓTKÓW O ZMIENNEJ WYSOKOŚCI



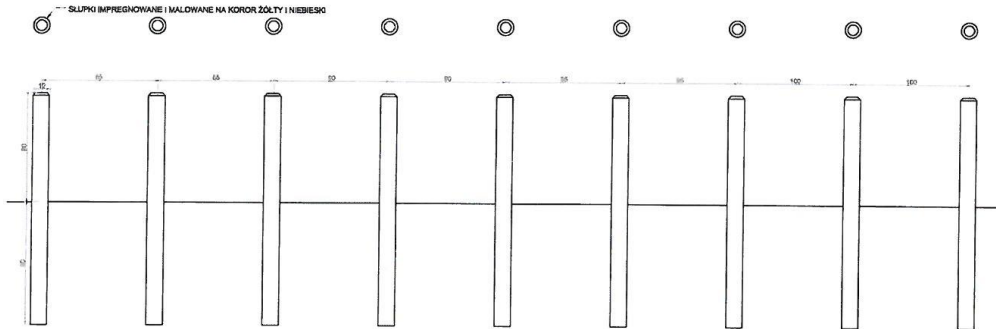
BIURO OCHRONY ŚRODOWISKA URZĘDU MIASTA STOLECZNEGO WARSZAWY		
TEMAT	MODELOWE ROZWIĄZANIA WYBEGÓW DLA PRÓW URZĄDZENIA ZABAWOWO TRENINGOWE	
RYSLUNEK	PLCOTY O ZMIENNEJ WYSOKOŚCI	SKALA 1:20
PROJEKTANCI	ARCH. KRZYSZTOF ALEKSANDER HABER	
	ARCH. KRZYSZTOF JAN GETKA	
SPRAWDZIŁ	PAWEŁ LISICKI	
ZATWIERDZIŁ	GRACJANA BISKUPCZYK	
DATA	MAJ 2010 R.	RYB. NR 12

URZĄDZENIA ZABAWOWO TRENINGOWE SKALA 1:20
RÓWNOWAŻNIA RUCHOMA



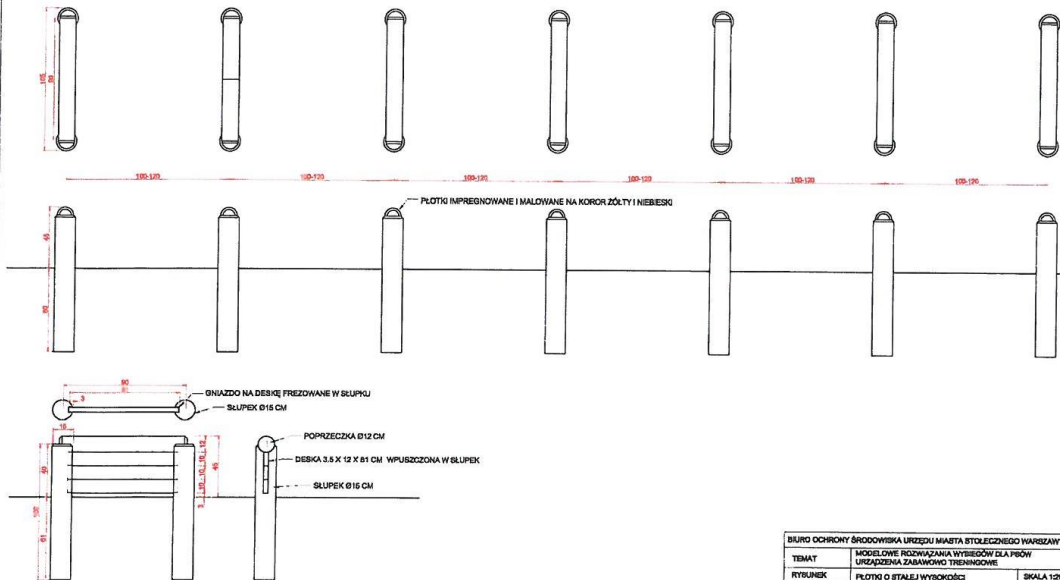
BIURO OCHRONY ŚRODOWISKA URZĘDU MIASTA STOLECZNEGO WARSZAWY		
TEMAT	MODELOWE ROZWIĄZANIA WYBEGÓW DLA PRÓW URZĄDZENIA ZABAWOWO TRENINGOWE	
RYSLUNEK	RÓWNOWAŻNIA RUCHOMA	SKALA 1:20
PROJEKTANCI	ARCH. KRZYSZTOF ALEKSANDER HABER	
	ARCH. KRZYSZTOF JAN GETKA	
SPRAWDZIŁ	PAWEŁ LISICKI	
ZATWIERDZIŁ	GRACJANA BISKUPCZYK	
DATA	MAJ 2010 R.	RYB. NR 13

URZĄDZENIA ZABAWOWO TRENINGOWE SKALA 1:20
SŁUPKI DO ŚLALOMU 9-12 SZUK



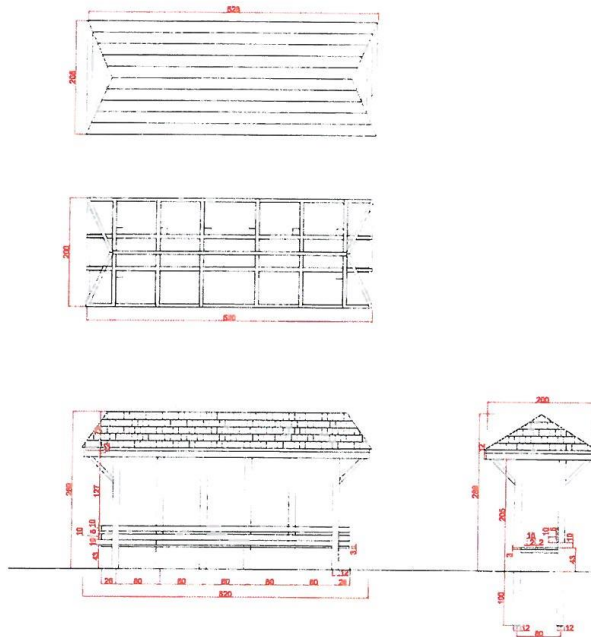
BIURO OCHRONY ŚRODOWISKA URZĘDU MIASTA STOLECZNEGO WARSZAWY		
TEMAT	MODELOWE ROZWIĄZANIA WYBIEGÓW DLA PRÓW URZĄDZENIA ZABAWOWO TRENINGOWE	SKALA 1:20
RYTUINEK	SŁUPKI DO ŚLALOMU	SKALA 1:20
PROJEKTANCI	ARCH. KRZYSZTOF ALEKSANDER HABER ARCH. KRZYSZTOF JAN GETKA	
SPRAWDZIŁ	PAWEŁ LISIŃSKI	
ZATWIERDZIŁ	GRACJA GIEKIEWICZ DZIAŁ OCHRONY ŚRODOWISKA	
DATA	MAJ 2010 R.	RYT. NR 10

URZĄDZENIA ZABAWOWO TRENINGOWE SKALA 1:20
7-12 PŁÓTKÓW O STAŁEJ WYSOKOŚCI



BIURO OCHRONY ŚRODOWISKA URZĘDU MIASTA STOLECZNEGO WARSZAWY		
TEMAT	MODELOWE ROZWIĄZANIA WYBIEGÓW DLA PRÓW URZĄDZENIA ZABAWOWO TRENINGOWE	SKALA 1:20
RYTUINEK	PŁÓTKI O STAŁEJ WYSOKOŚCI	SKALA 1:20
PROJEKTANCI	ARCH. KRZYSZTOF ALEKSANDER HABER ARCH. KRZYSZTOF JAN GETKA	
SPRAWDZIŁ	PAWEŁ LISIŃSKI	
ZATWIERDZIŁ	GRACJA GIEKIEWICZ DZIAŁ OCHRONY ŚRODOWISKA	
DATA	MAJ 2010 R.	RYT. NR 11

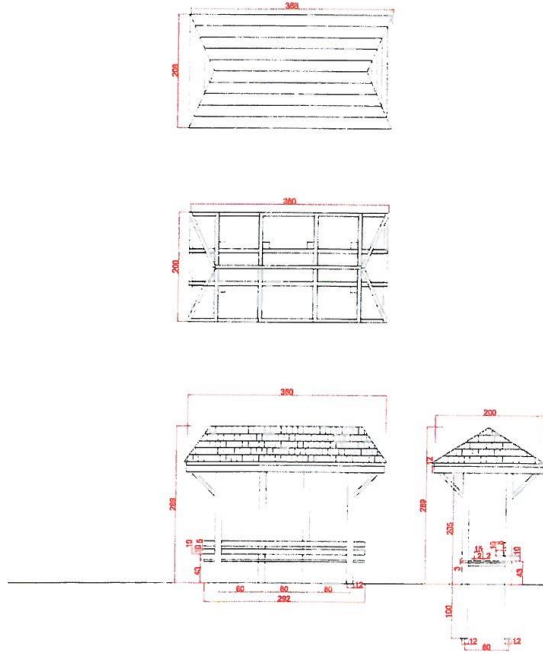
DESZCZOCHRON DUŻY SKALA 1:50



KONSTRUKCJA DREWNIANA
IMPREGNOWANA CIŚNIENIOWO
DACH KRYTY DACHÓWKĄ BITUMICZNĄ

BIURO OCHRONY ŚRODOWISKA URZĘDU MIASTA STOLECZNEGO WARSZAWY		
TEMAT	MODELOWE RODZAJANIA WYBEGÓW DLA PRÓW	
RYSUJEK	DESZCZOCHRON DUŻY	SKALA 1:50
PROJEKTANCI	ARCH. KRZYSZTOF ALEKSANDER HABER ARCH. KRZYSZTOF JAN GETKA	
SPRAWDZIŁ	PAWEŁ LEJCH	
ZATWIERDZIŁ	GRACJANA SIENKIEWICZ DŁ. INŻYNIERKA WYBEGÓW I OCHRONY ŚRODOWISKA	
DATA	MAJ 2010 R.	RYB. NR 16

DESZCZOCHRON MAŁY



KONSTRUKCJA DREWNIANA
IMPREGNOWANA CIŚNIENIOWO
DACH KRYTY DACHÓWKĄ BITUMICZNĄ

BIURO OCHRONY ŚRODOWISKA URZĘDU MIASTA STOLECZNEGO WARSZAWY		
TEMAT	MODELOWE RODZAJANIA WYBEGÓW DLA PRÓW	
RYSUJEK	DESZCZOCHRON MAŁY	SKALA 1:50
PROJEKTANCI	ARCH. KRZYSZTOF ALEKSANDER HABER ARCH. KRZYSZTOF JAN GETKA	
SPRAWDZIŁ	PAWEŁ LEJCH	
ZATWIERDZIŁ	GRACJANA SIENKIEWICZ DŁ. INŻYNIERKA WYBEGÓW I OCHRONY ŚRODOWISKA	
DATA	MAJ 2010 R.	RYB. NR 17